

| | | | | | |
|---------------------------------------|-----------------------------|-------------------------------|----------------------------|--|------------------------------------|
| Kommune Gemeinde St. Kilian | Lage in der Stadt | Alter 66 Jahre u... | Pers. im HH mehr | Ausbildungsabschluss ohne Schulabschluss | Beschäftigung arbeitslos |
|---------------------------------------|-----------------------------|-------------------------------|----------------------------|--|------------------------------------|

ausgewertete Fragebögen: 32 von 391

Strukturangaben

| 1. Kommune | | | | | | | |
|----------------------|----|-------------------------|---|------------------------|---|-------------------------|---|
| Stadt Eisfeld | 0 | Stadt Themar | 0 | Gemeinde Sachsenbrunn | 0 | VG Feldstein | 0 |
| Stadt Hildburghausen | 0 | Gemeinde Auengrund | 0 | Gemeinde Schleusegrund | 0 | VG Heldburger Unterland | 0 |
| Stadt Römhild | 0 | Gemeinde Masserberg | 0 | Gemeinde St. Kilian | 5 | | |
| Stadt Schleusingen | 18 | Gemeinde Nahetal-Waldau | 9 | Gemeinde Veilsdorf | 0 | | |



| 2. Lage | |
|----------------------|----|
| in der Stadt | 8 |
| am Stadtrand | 8 |
| in ländlicher Gegend | 16 |
| k.A. | 0 |

| 4. Alter | |
|--------------------|----|
| unter 16 Jahre | 1 |
| 16 - 25 Jahre | 5 |
| 26 - 45 Jahre | 15 |
| 46 - 65 Jahre | 9 |
| 66 Jahre und älter | 2 |
| k.A. | -1 |

| 5. Personen im HH | | |
|-------------------|--------|--------|
| | gesamt | Kinder |
| eine | 2 | 9 |
| zwei | 10 | 7 |
| drei | 5 | 1 |
| vier | 9 | 0 |
| fünf | 2 | 1 |
| sechs | 3 | 0 |
| mehr | 1 | 0 |
| k.A. | 0 | 3 |

| 6. HH-Gemeinschaft | |
|--------------------|----|
| allein | 2 |
| mit Partner | 17 |
| mit Kindern | 16 |
| Verwandte | 6 |
| sonstige | 2 |
| k.A. | 0 |

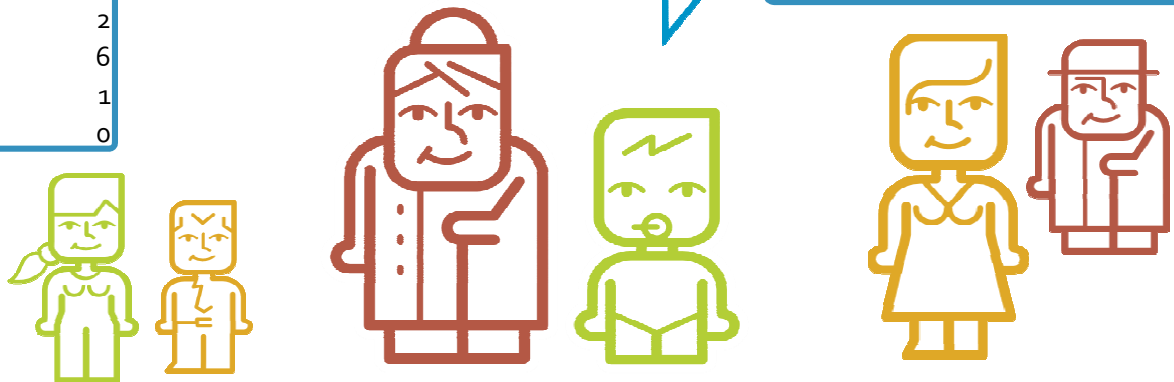
| 7. Ausbildungsabschluss | |
|--|---|
| ohne Schulabschluss | 2 |
| Volks-, Hauptschulabschluss | 1 |
| Mittlere Reife, Realschulabschluss | 5 |
| Berufschulabschluss/ Lehre | 8 |
| Meister/ Techniker u.ä. | 2 |
| Abitur, Fachhochschulreife, Fachoberschule | 4 |
| (Fach-) Hochschulabschluss | 9 |
| Promotion, Habilitation | 1 |
| anderer Abschluss | 0 |
| k.A. | 0 |

| 3. Geschlecht | |
|---------------|----|
| männlich | 13 |
| weiblich | 18 |
| k.A. | 1 |

| 8. Familienstand | |
|------------------|----|
| ledig | 12 |
| verheiratet | 11 |
| getrennt lebend | 2 |
| geschieden | 6 |
| verwitwet | 1 |
| k.A. | 0 |

| 9. Beschäftigung | |
|--------------------------|----|
| arbeitslos | 3 |
| Hausfrau/ Hausmann | 4 |
| geringfügig erwerbstätig | 0 |
| Teilzeit erwerbstätig | 3 |
| Vollzeit erwerbstätig | 20 |
| Altersteilzeit | 0 |
| vorzeitiger Ruhestand | 0 |
| Rentner/ Pensionär | 2 |
| k.A. | 0 |

Wir sind alle die Familie eins99



Vereinbarkeit von Familie und Beruf, Mobilität

10. Zufriedenheit von Angeboten

| | ☹️ | 😐 | 😊 |
|---|----|----|----|
| öffentliche Verkehrsmittel | 4 | 18 | 6 |
| individuell buchbare Verkehrsmittel (z.B. Rufbus) | 8 | 12 | 2 |
| Ferienbetreuung/ Ferienfreizeiten | 7 | 14 | 4 |
| familienfreundliche Arbeitszeiten | 2 | 11 | 12 |

11. bestehende Angebot und deren Nutzung

| | vorhanden | ja | vielleicht | nein |
|---------------------------------------|-----------|----|------------|------|
| mobiler Tante-Emma-Laden | 3 | 7 | 8 | 7 |
| mobiler Bäcker/ Fleischer | 17 | 12 | 5 | 4 |
| mobile Finanzdienstleistungen | 0 | 6 | 3 | 16 |
| organisierte Einkaufsfahrten (Stadt) | 2 | 2 | 5 | 16 |
| organisierte Arztfahrten | 2 | 3 | 4 | 15 |
| organisierte Fahrten zu Ämtern/ Behö | 0 | 2 | 5 | 16 |
| organisierte Ausflüge, Tagesreisen,.. | 3 | 7 | 4 | 11 |
| Oma-OPA-Dienst (Leihgroßeltern) | 0 | 4 | 5 | 12 |
| Betreuung außerhalb Öffnungszeiten | 1 | 5 | 6 | 9 |
| familienunterstützender Dienst | 3 | 6 | 8 | 8 |

12. Beaufsichtigung außerhalb von Einrichtungen

| | |
|-----------------------------------|----|
| notwendig für ... | 18 |
| nicht notwendig | 10 |
| Kinder | 0 |
| hilfebedürftige Eltern | 0 |
| Kinder und hilfebedürftige Eltern | 0 |

Beaufsichtigung wird sichergestellt durch..

| | |
|-------------------------|---|
| keine fremde Hilfe | 4 |
| Familienmitglieder | 9 |
| von bezahlten Helfern | 0 |
| von unbezahlten Helfern | 2 |
| weitere | |
| Tochter | 0 |
| Kinder | 0 |
| Pflegeheim | 0 |
| leer | 0 |

Im eigenen Dorf wohnen bis ins hohe Alter.



13. Stattfinden von organisierten Fahrten

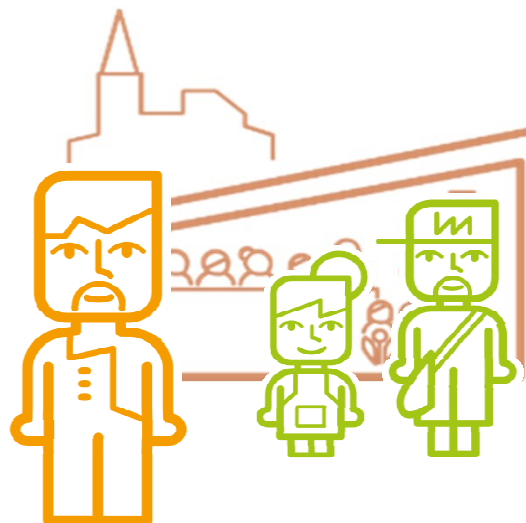
| | | |
|----------------|-------------|----|
| Turnus | 14-tägig | 1 |
| | wöchentlich | 12 |
| | kein Bedarf | 8 |
| Tag | wochentags | 2 |
| | Wochenende | 1 |
| Uhrzeit | 9-11 Uhr | 1 |
| | 13-15 Uhr | 1 |
| | 16-18 Uhr | 1 |

Bildung im familiären Umfeld

14. Wahrnehmung von kostenlosen bzw. unterstützten Angeboten

| | |
|--|----|
| organisierter Sport (auch über 18 Jahre) | 9 |
| Freizeit- und Erholungsangebote mit Familienpass | 9 |
| Kultur, Kreativität und Kunst | 7 |
| Vorsorge/ Gesundheit | 13 |
| Medienkompetenz | 1 |
| Sprachen | 2 |
| fremde Kulturen und Lebensweisen | 2 |
| Erziehungskompetenz | 2 |
| Gesellschaft und Politik | 0 |
| Alltagskompetenz | 2 |
| Erste-Hilfe-Kurs | 3 |
| Pflege | 1 |
| Vorträge zu speziellen Themen | 4 |

Bedarfsgerechte Bildungsangebote.



15. Teilnahme an regelmäßigen Gruppen

| | |
|-------------------------------|----|
| Kreativgruppe | 7 |
| Frauengruppe | 0 |
| Wandergruppe | 11 |
| Kochgruppe | 5 |
| Gymnastikgruppe | 7 |
| Sammlergruppe | 1 |
| Züchtergruppe | 2 |
| Musikgruppe | 5 |
| Gartengruppe | 4 |
| Tanzgruppe | 9 |
| Kindergruppe (best. Probleme) | 6 |
| weitere | |
| Sport | 1 |
| Yoga | 0 |

Beratung, Unterstützung und Information

16. beanspruchte Beratungsangebote (letzte 3 Jahre)

| | | | | |
|----------------------|--------------|----|------|---|
| 5 | Familie | | | |
| 1 | Rente | | | |
| 0 | Gesundheit | | | |
| 0 | Steuer | | | |
| 1 | Versicherung | | | |
| 0 | Finanz | | | |
| 0 | Arbeit | | | |
| 1 | Betreuung | | | |
| 2 | Erziehung | | | |
| 0 | Beruf | | | |
| 2 | Pflege | | | |
| 0 | Sport | | | |
| 0 | Energie | | | |
| 0 | Sucht | | | |
| 1 | Recht | | | |
| Zufriedenheit... | | ☹ | ☺ | ☺ |
| | | 2 | 2 | 6 |
| kostenfrei... | ja | 11 | nein | 2 |
| leicht erreichbar... | ja | 8 | nein | 4 |

17. Hilfe außerhalb der Familie vorhanden

| | | | |
|--------------------------------------|-------------|----|------|
| | kein Bedarf | ja | nein |
| bei praktischen Arbeiten im Haushalt | 12 | 5 | 8 |
| bei Erledigungen (Einkauf, Arzt) | 12 | 8 | 5 |
| bei kurzfristigen Erkrankungen | 9 | 8 | 7 |
| beim Ausfüllen von Anträgen | 13 | 7 | 5 |
| bei finanziellen Problemen | 11 | 7 | 6 |
| bei rechtlichen Fragen | 7 | 11 | 6 |
| bei Alltagsfragen | 12 | 7 | 6 |

18. Vorhalten von mobilen Beratungsstellen

| | | | |
|----|----|------|---|
| ja | 18 | nein | 4 |
|----|----|------|---|

Mehr Informationen aus einer Hand.

22. Anfragen ehrenamtlichen Formularlotsen

| | | | |
|----|---------------|------|----|
| ja | 15 | nein | 14 |
| | 7 persönlich | | |
| | 4 telefonisch | | |
| | 2 E-Mail | | |

19. kostenloses Vorhalten von folgenden Beratungsangeboten

| | |
|------------|---|
| Rente | 0 |
| Gesundheit | 0 |
| Steuer | 1 |
| Formular | 0 |
| Finanz | 1 |
| Familie | 0 |
| Alltag | 0 |

21. Wichtigkeit von Präventionsschwerpunkten



Das Ehepaar Raabe wohnt im eigenen Haus. Dank Nachbarschaftshilfe und Unterstützung beim Einkauf kann das weiterhin so bleiben.

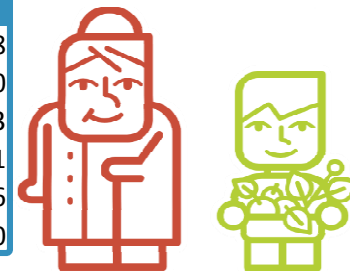
20. Zutreffen von Aussagen über Unterstützung, Information und Prävention

| | | | |
|--|---------------|-----------|-----------|
| | voll und ganz | teilweise | gar nicht |
| In meiner Wohngegend gibt es soziale Brennpunkte , die Unterstützung bedürfen. | 2 | 8 | 19 |
| Wenn ich Probleme habe, gibt es genug Menschen , die mir helfen würden. | 14 | 13 | 2 |
| Sollte ich Hilfe benötigen, dann zunächst aus meinem persönlichen Umfeld . | 24 | 3 | 1 |
| Allgemeine und spezifische Beratungsangebote sollten übersichtlich verfügbar sein. | 16 | 10 | 0 |
| Vorwiegend recherchiere ich im Internet , um Informationen zu erhalten. | 18 | 8 | 2 |
| Die Informationen , die ich benötige, erhalte ich vollumfänglich über die klassischen Kanäle wie Tagespresse, Aushänge und das Radio. | 1 | 19 | 8 |
| Einen Familienfreizeit Atlas (Spielplätze, Sportangebote, Veranstaltungen,..) braucht der Landkreis unbedingt, der Familienfreizeit Atlas ist zu allgem | 14 | 11 | 1 |
| Präventionsangebote sind eine Voraussetzung für ein langes beschwerdefreies Leben . | 14 | 12 | 0 |
| Alle Präventionsangebote sollten durch ein Kontaktbüro koordiniert werden. | 11 | 7 | 7 |
| Die Hilfsangebote für besondere Zielgruppen (Erw. mit sozialen Problemen und deren Kinder) sollten kostenlos und ausreichend vorgehalten werden. | 17 | 6 | 1 |
| Für den Ausgleich sozialer Benachteiligungen bedarf es einer Unterstützung beim Übergang von Schule, Ausbildung und Beruf . | 0 | 8 | 1 |

Wohnumfeld und Lebensqualität

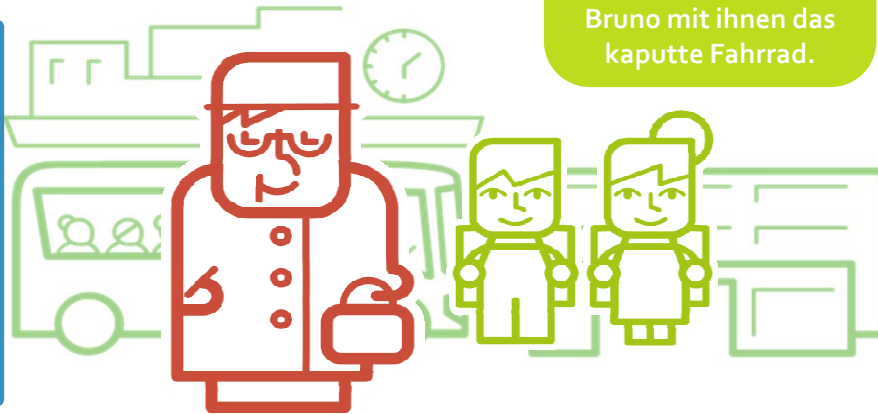
| 23. Zufriedenheit von Angeboten | | | | nicht vorhanden | not- wendig |
|---------------------------------|----|----|----|--------------------|----------------|
| | ☹️ | 😊 | 😄 | | |
| Kulturelles Angebot | 10 | 15 | 2 | 3 | 5 |
| Freizeitangebot (Verein, Kurse) | 5 | 17 | 5 | 1 | 5 |
| Begegnungsstätten/ Clubs | 11 | 11 | 0 | 5 | 6 |
| Ärzte | 6 | 11 | 10 | 2 | 4 |
| Läden, Post, Bank, Friseur | 6 | 5 | 16 | 1 | 4 |
| Gaststätte | 3 | 18 | 6 | 0 | 2 |
| Park, Grünflächen | 4 | 11 | 12 | 2 | 3 |
| Spielplätze | 5 | 14 | 8 | 1 | 6 |
| Tagesausflüge/ Besichtigungen | 8 | 7 | 5 | 5 | 2 |
| Bildungsangebot | 8 | 11 | 5 | 5 | 3 |

| 25. Veränderung der Wohnsituation | |
|--------------------------------------|----|
| keine Veränderung | 18 |
| Wohnen in einem Mehrgenerationenhaus | 0 |
| Umzug in die Stadt | 3 |
| Umzug in ländlichere Gegend | 1 |
| eigener Garten | 6 |
| nicht mehr einsam fühlen | 0 |



Nachmittags bauen und basteln Lina und Jonas im Familienzentrum. Heute repariert Opa Bruno mit ihnen das kaputte Fahrrad.

| 24. Ehrenamtliches Engagement | |
|--------------------------------------|---|
| Spielplatzinitiative | 2 |
| Eltern-Kind-Cafè/ Familientreff | 6 |
| Nachbarschaftshelfer | 5 |
| Oma-Opa-Dienst | 2 |
| Freizeitangebote (z.B. Sport, Musik) | 5 |
| Vereinsarbeit (z.B. Heimat, Kirmes) | 2 |
| keine Zeit ehrenamtlich tätig | 7 |



| 26. Faktoren - Erhöhung der Lebensqualität | | |
|--|----|-------|
| Nähe zu Läden, Arzt | 13 | 26,5% |
| Verkehrsanbindung | 6 | 12,2% |
| Nähe zum Arbeitsplatz | 6 | 12,2% |
| Nähe zur Kinderbetreuung | 0 | 0,0% |
| Nähe zu Schulen/ Bildungsangeboten | 3 | 6,1% |
| Spielplätze/ Sportflächen | 3 | 6,1% |
| Grünanlagen | 0 | 0,0% |
| Sport-/ Musikangebote | 4 | 8,2% |
| Sicherheitsempfinden | 3 | 6,1% |
| Nähe zur Natur | 2 | 4,1% |
| vielfältiger Generationenmix | 2 | 4,1% |
| nachbarschaftliche Kontakte | 4 | 8,2% |
| keine Lärmbelästigung/ Ruhe | 3 | 6,1% |

Dialog der Generationen

| 27. Zutreffen von Aussagen über den Dialog der Generationen | | |
|---|----|------|
| | ja | nein |
| Ich bin am liebsten mit Menschen meines eigenen Alters zusammen. | 13 | 10 |
| Ich bin gern mit jüngeren Menschen zusammen. | 14 | 7 |
| Ich genieße es mit älteren Menschen zusammen zu sein. | 18 | 3 |
| Generationsbeziehungen außerhalb der Familie finden bei mir nur noch selten statt. | 10 | 10 |
| Persönliche Begegnungen von Jungen und Alten schaffen eine umsichtige Haltung und Respekt . | 22 | 2 |
| Generationsübergreifende Angebote kommen für mich infrage. | 17 | 5 |
| Der Aufbau und die Organisation von Nachbarschaftshilfe/ Ehrenamtsbörsen wäre für mich sehr wichtig | 17 | 4 |
| An einer gemeinschaftlichen Landwirtschaft würde ich mich beteiligen. | 6 | 14 |

| 28. Nutzung generationsübergreifender Angebote | | | | |
|--|----------------|----|------------|------|
| | vor- handen | ja | vielleicht | nein |
| Familienzentren | 2 | 11 | 5 | 5 |
| Senioren-/ Jugendclub | 4 | 7 | 5 | 8 |
| Bürgercafé | 1 | 7 | 9 | 4 |
| Stadt-/Dorflotsen | 0 | 2 | 6 | 9 |
| Gemeindeschwestern | 1 | 9 | 4 | 7 |

29. Ausfüllen des Bogens mit fremder Hilfe 6,3%